

AVANÇASP



PREFEITURA MUNICIPAL DE BOM  
SUCESSO DE ITARARÉ

PROCESSO SELETIVO  
01/2024

# PROFESSOR INTERLOCUTOR DE LIBRAS

## Leia atentamente as instruções abaixo

### 1. PROVA E FOLHA DE RESPOSTAS

Além deste Caderno de Prova, contendo 40 (quarenta) questões objetivas, você receberá do Fiscal de Sala:

- 01 (uma) Folha de Respostas destinada às respostas das questões objetivas. Confira se seus dados estão corretos.

### 2. TEMPO

- 03 (três) horas é o tempo disponível para realização da prova, já incluído o tempo para marcação da Folha de Respostas da prova objetiva;

- **01 (uma) hora** após o início da prova é possível, retirar-se da sala levando o caderno de prova;

### 3. INFORMAÇÕES GERAIS

- As questões objetivas têm 05 (cinco) alternativas de resposta (A, B, C, D, E) e somente **uma** delas está correta;

- Verifique se seu caderno está completo, sem repetição de questões ou falhas. Caso contrário, informe imediatamente o Fiscal da Sala, para que sejam tomadas as devidas providências;

- Confira seus dados pessoais na Folha de Respostas, especialmente nome, número de inscrição e documento de identidade e leia atentamente as instruções para preenchimento;

- O preenchimento das respostas da prova objetiva é de sua responsabilidade e não será permitida a troca de Folha de Respostas em caso de erro de marcação pelo candidato;

- Marque, na folha de respostas, com caneta de tinta azul ou preta, a letra correspondente à alternativa que você escolheu.

- Reserve tempo suficiente para o preenchimento de suas respostas. Para fins de avaliação, serão levadas em consideração apenas as marcações realizadas na Folha de Respostas da prova objetiva, não sendo permitido anotar informações relativas às respostas em qualquer outro meio que não seja o caderno de prova;

- Ao se retirar, entregue a Folha de Respostas preenchida e assinada ao Fiscal de Sala.

#### SERÁ ELIMINADO do presente certame o candidato que:

- a) for surpreendido, durante as provas, em qualquer tipo de comunicação com outro candidato;

- b) portar ou usar, qualquer tipo de aparelho eletrônico (calculadoras, bips/pagers, câmeras fotográficas, filmadoras, telefones celulares, smartphones, tablets, relógios, walkmans, MP3 players, fones de ouvido, agendas eletrônicas, notebooks, palmtops ou qualquer outro tipo de computador portátil, receptores ou gravadores) seja na sala de prova, sanitários, pátios ou qualquer outra dependência do local de prova;

- c) se ausentar da sala em que se realizam as provas levando consigo o Caderno de Questões e/ou a Folha de Respostas;

- d) se recusar a entregar a Folha de Respostas, quando terminar o tempo estabelecido;

- e) não assinar a Lista de Presença e/ou a Folha de Respostas.

CADERNO DE QUESTÕES

PROVA OBJETIVA

---

**LÍNGUA PORTUGUESA**

---

**TEXTO**

---

Leia o texto para responder às questões de 1 a 7.

**Tardígrados brilham no escuro para sobreviver à radiação**

Espécie recém-descoberta do animal, considerado o mais resistente do mundo, possui um “escudo” fluorescente capaz de proteger contra raios UV.

Os tardígrados – ou ursos d’água, para os íntimos – são provavelmente os organismos mais resistentes da Terra. Parentes dos artrópodes, esses seres microscópicos conseguem sobreviver a secas prolongadas, temperaturas congelantes ou muito quentes, falta de oxigênio, pressões altíssimas e outras condições extremas. Como se não bastasse tudo isso, cientistas descobriram uma nova espécie de tardígrado com um mecanismo de defesa inusitado: um escudo contra radiação ultravioleta que brilha no escuro.

A descoberta foi feita por acaso. Pesquisadores do Instituto Indiano de Ciência, em Bangalore, coletaram diversos tardígrados em musgos e ambientes aquáticos pelo campus, a fim de estudá-los. Uma das placas contendo as amostras foi deixada embaixo de uma lâmpada de ultravioleta usada para esterilização de materiais. Uma espécie de nematelminto chamada *Caenorhabditis elegans*, que estava na amostra, morreu em 15 minutos de exposição à radiação. Os tardígrados da espécie *Hypsibius exemplaris* também pereceram em até 24 horas. Mas, para a surpresa dos pesquisadores, alguns tardígrados com coloração avermelhada sobreviveram vários dias expostos aos raios mortais de ultravioleta. Mesmo quando a equipe aumentou a dose de radiação em quatro vezes, 60% desses tardígrados continuaram vivendo por até 30 dias.

Estudando mais de perto esses exemplares, os pesquisadores constataram que provavelmente se trata de uma espécie ainda não identificada do gênero *Paramacrobotus*. O que mais chamou atenção na descoberta foi o fato de que, sob luz

ultravioleta, os tardígrados até então avermelhados brilhavam em um forte tom de azul escuro. Segundo a pesquisa publicada na revista *Biology Letters*, trata-se de um curioso mecanismo de defesa dessa espécie: em seu corpo há pigmentos especiais capazes de transformar a radiação ultravioleta nociva em uma luz azulada que não causa danos, funcionando como um tipo de escudo antirradiação.

A equipe observou que os tardígrados que apresentavam menor quantidade desse pigmento morriam mais rapidamente do que os que brilhavam mais. Ao mesmo tempo, quando os cientistas extraíam a substância desses seres e cobriam outras espécies de tardígrados que não possuem o escudo, como a *Hypsibius exemplaris*, esses também aguentavam mais tempo sob os raios ultravioletas.

Os pesquisadores esperam entender melhor a nova espécie em pesquisas posteriores. É possível, especulam os cientistas, que aquela espécie desenvolveu o mecanismo em um processo de adaptação aos verões quentes e secos da Índia.

**Revista Superinteressante.** (Adaptado). Disponível em: <https://super.abril.com.br/ciencia/tardigrados-brilham-no-escuro-para-sobreviver-a-radiacao/>

---

**QUESTÃO 01**

---

De acordo com o texto, a respeito dos tardígrados é correto afirmar que:

- (A) apenas tardígrados que apresentam pigmentos especiais sobrevivem naturalmente à radiação.
- (B) todas as espécies de tardígrados são igualmente resistentes a quaisquer variações de ambiente.
- (C) os tardígrados sem pigmento especial morrem em poucos minutos quando expostos à radiação.
- (D) a variação de pigmento de espécie para espécie está relacionada à contaminação por nematelmintos.
- (E) os pigmentos especiais dos tardígrados do gênero *Paramacrobotus* são um mecanismo utilizado em contextos de fuga.

Considere o excerto a seguir para responder às questões de 2 a 5:

Uma espécie de nematelminto chamada *Caenorhabditis elegans*, que estava na amostra, morreu em 15 minutos de exposição à radiação. Os tardígrados da espécie *Hypsibius exemplaris* também pereceram em até 24 horas. Mas, para a surpresa dos pesquisadores, alguns tardígrados com coloração avermelhada sobreviveram vários dias expostos aos raios mortais de ultravioleta.

### QUESTÃO 02

No contexto em que ocorre, o emprego do advérbio *também* denota:

- (A) afirmação.
- (B) contraste.
- (C) inclusão.
- (D) exclusão.
- (E) ênfase.

### QUESTÃO 03

O vocábulo “que”, que ocorre no excerto apresentado, classifica-se gramaticalmente como:

- (A) pronome interrogativo.
- (B) pronome relativo.
- (C) pronome indefinido.
- (D) pronome pessoal.
- (E) pronome demonstrativo.

### QUESTÃO 04

No contexto em que ocorre, a regência dos verbos “morreu” e “pereceram” são, respectivamente:

- (A) intransitiva e intransitiva
- (B) transitiva indireta e transitiva indireta.
- (C) transitiva direta e transitiva direta.
- (D) intransitiva e transitiva indireta.
- (E) transitiva indireta e intransitiva.

### QUESTÃO 05

Analise as palavras apresentadas a seguir e assinale a alternativa em que todas permitem flexão de gênero.

- (A) uma; amostra; exposição.
- (B) espécie; tardígrados; expostos.
- (C) chamada; radiação; os.
- (D) pesquisadores; alguns; avermelhada.
- (E) surpresa; vários; ultravioleta.

### QUESTÃO 06

Considere o excerto: “Uma das placas contendo as amostras foi deixada embaixo de uma lâmpada de ultravioleta usada para esterilização de materiais.” A voz verbal que ocorre no contexto apresentado é:

- (A) média.
- (B) passiva sintética.
- (C) passiva analítica.
- (D) reflexiva.
- (E) ativa.

### QUESTÃO 07

Considere o excerto: “A equipe observou **que** os tardígrados que apresentavam **menor** quantidade desse pigmento morriam **mais** rapidamente do que **os** que brilhavam mais.” Em relação às categorias gramaticais, as palavras em destaque no excerto apresentado são classificadas, respectivamente, em:

- (A) pronome relativo, advérbio, advérbio, pronome demonstrativo.
- (B) conjunção integrante, adjetivo, adjetivo, artigo.
- (C) preposição, adjetivo, advérbio, artigo.
- (D) conjunção integrante, adjetivo, advérbio, pronome demonstrativo.
- (E) pronome relativo, advérbio, preposição, pronome pessoal.

**QUESTÃO 08**

Assinale a palavra que apresenta desvio ortográfico em relação ao emprego do hífen.

- (A) porto-alegrense.
- (B) anti-inflamatório.
- (C) macro-ambiente.
- (D) infra-hepático.
- (E) pré-eleitoral.

**QUESTÃO 09**

Considere as seguintes sentenças:

Todas \_ vezes que vamos \_ cidade, chove durante o trajeto. O que é impressionante é que, quando estamos prestes \_ chegar, o céu se transforma, e não deixa qualquer vestígio da chuva.

Assinale a alternativa em que as opções apresentadas preenchem corretamente as lacunas do excerto.

- (A) as; a; a.
- (B) as; à; à.
- (C) às; à; a.
- (D) as; à; a.
- (E) às; a; à.

**QUESTÃO 10**

Analise as sentenças a seguir e assinale aquela em que a palavra *um* atua como pronome indefinido.

- (A) Comprei *um* quilo de batatas para preparar no domingo.
- (B) A poltrona *um* está reservada para o palestrante.
- (C) Encontrei *um* amigo da época da faculdade lá no mercado.
- (D) Esse é *um* que não gosta de trabalhar.
- (E) Procuo *um* bom mecânico para fazer a revisão do carro.

**MATEMÁTICA E RACIOCÍNIO LÓGICO****QUESTÃO 11**

Uma certa competição há duas modalidades. Na primeira modalidade competem 5 pessoas, já na segunda modalidade competem 10 pessoas. Cada pessoa pode obter uma pontuação de 0 a 5. Suponha que na primeira modalidade, a média dos 4 primeiros competidores foi 3,0, e que na segunda modalidade, a média dos 9 primeiros competidores também foi 3,0. Se o 5º competidor da primeira modalidade e o 10º competidor da segunda modalidade obtiverem ambos uma pontuação 5,0, qual a diferença entre a média dos 5 competidores da primeira modalidade, e os 10 competidores da segunda?

- (A) 0.
- (B) 1/5.
- (C) 2/5.
- (D) 2.
- (E) 1/2.

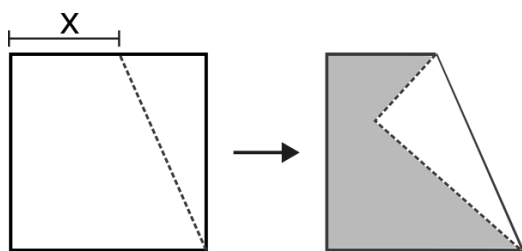
**QUESTÃO 12**

Uma empresa fornece aos seus usuários dois tipos de serviço, chamados de A e B. A equipe de marketing fez uma pesquisa para entender por qual serviço a marca da empresa é conhecida no mercado. A pesquisa resultou que 65% da população conhece o serviço A da marca, 45% conhecem o serviço B da marca, e 10 % não conhecem nenhum serviço da marca. Com base nessas informações, indique a porcentagem da população que conhece os dois serviços simultaneamente:

- (A) 20%.
- (B) 10%.
- (C) 15%.
- (D) 30%.
- (E) 5%.

**QUESTÃO 13**

A figura abaixo mostra uma folha inicialmente quadrada de lado 5 cm que foi dobrada ao longo de um ponto arbitrário do seu lado, juntamente com um de seus vértices, como mostra a figura:



Sabendo que a distância X é 5/9 do lado do quadrado, indique a área da região sombreada, em cm<sup>2</sup>:

- (A) 50/9.
- (B) 100/81.
- (C) 125/9.
- (D) 175/9.
- (E) 50/81.

**QUESTÃO 14**

A duração da bateria de um celular também depende da exigência de processamento que um determinado aplicativo demanda. A tabela abaixo mostra o consumo de bateria por hora de alguns aplicativos.

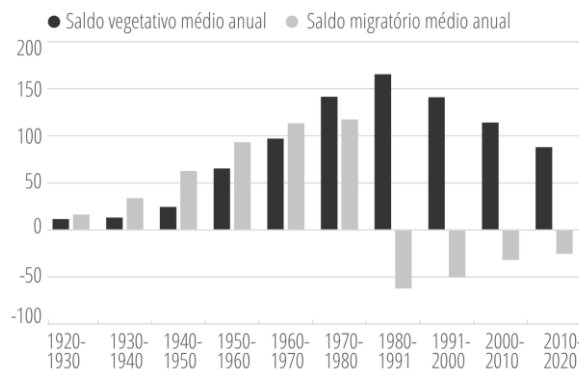
Uso	Consumo de bateria (% da carga total por hora)
Aplicativo de mensagem	5%
Rede social	20%
Reprodutor de música	7%
Reprodutor de vídeo	15%

Suponha que uma pessoa, inicialmente com carga total (100% de bateria), passou 2 horas na rede social, 3 horas no aplicativo de mensagem e 40 minutos reproduzindo um vídeo. Essa pessoa deseja usar o restante da carga que sobrou para ouvir música. Por quantas horas ela conseguirá usar o reprodutor de música até que a bateria descarregue completamente?

- (A) 4.
- (B) 5.
- (C) 6.
- (D) 7.
- (E) 8.

**QUESTÃO 15**

A figura abaixo mostra o saldo vegetativo e o saldo migratório do município de São Paulo nos últimos 100 anos:



Fonte: Governo do Estado de São Paulo. SEADE Informa. Acesso em 24/01/2024.

O saldo vegetativo representa o número de nascimentos menos o número de óbitos. Já o saldo migratório representa o número de imigrantes menos o número de emigrantes. Com base no gráfico, é INCORRETO afirmar que:

- (A) No período analisado, sempre houve mais nascimentos que óbitos.
- (B) A partir da década de 1980, mais pessoas emigravam do que imigravam.
- (C) Os imigrantes foram um fator importante no crescimento da população até o final da década de 1970.
- (D) Na década de 1980, o município atingiu sua população máxima, passando a decair nos períodos posteriores.
- (E) A década de 1980 teve o menor saldo migratório da série histórica.

## NOÇÕES DE INFORMÁTICA

### QUESTÃO 16

Considere que utilizando o MS-Windows 7, você tenha optado por excluir um arquivo de uma pasta localizado em seus documentos pessoais. Com essa informação como princípio, é correto afirmar que:

- (A) O arquivo excluído não pode ser recuperado.
- (B) O arquivo excluído só pode ser recuperado por meio da desfragmentação de disco.
- (C) O arquivo excluído só por ser recuperado acessando a pasta “Meus Documentos”.
- (D) O arquivo excluído pode ser restaurado acessando a Lixeira do Windows.
- (E) O arquivo excluído fica temporariamente armazenado no diretório C:\TMP do computador, para que seja possível uma última visualização se necessário.

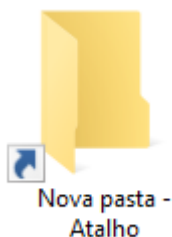
### QUESTÃO 17

O Windows 7 pode ser definido como um:

- (A) Periférico dos computadores de trabalho.
- (B) Sistema Operacional de computadores.
- (C) Navegador padrão da Microsoft.
- (D) Aplicativo para envio e recepção de e-mails.
- (E) Roteador de internet.

### QUESTÃO 18

A imagem a seguir ilustra uma pasta existente na área de trabalho do MS-Windows 7:



*Fonte: 1 Manual Windows-7*

A pasta com a sobreposição do símbolo com a seta, indica que:

- (A) A pasta está vazia.
- (B) A pasta foi criada por intermédio de ferramenta de captura de tela.
- (C) A pasta só permite em sua composição arquivos texto.
- (D) A pasta só permite em sua composição arquivos executáveis.
- (E) A pasta refere-se a um atalho de outra existente.

### QUESTÃO 19

Utilizando o MS-Windows 7, se o usuário acionar o comando de atalho Ctrl + Esc, o resultado obtido será:

- (A) A abertura do menu iniciar.
- (B) O fechamento do programa em uso.
- (C) A atualização da janela de navegação ativa.
- (D) O cancelamento da tarefa atual.
- (E) Apagar o item selecionado sem movê-lo para a lixeira.

### QUESTÃO 20

O Microsoft Word é um processador de texto desenvolvido em meados de 1983 e até hoje é usado como um dos principais programas na confecção de redações.

Para salvar de forma automática os textos digitados no programa, pode-se usar as teclas de atalhos:

- (A) Ctrl + A
- (B) Ctrl + B
- (C) Shift + F2
- (D) Shift + 9
- (E) Shift + 8

## CONHECIMENTOS ESPECÍFICOS

### QUESTÃO 21

Em Libras, a forma de sinalização para pronomes pessoais de terceira pessoa, quando o referente não está presente na conversa, utiliza:

- (A) Uma única configuração manual para todos os referentes.
- (B) O dedo indicador apontando para um ponto arbitrário no espaço de sinalização.
- (C) Movimentos faciais específicos para indicar o gênero do referente.
- (D) Configurações manuais variadas para indicar o número (singular, dual, múltiplo).
- (E) Uma estrutura gramatical tal qual à das línguas faladas, incluindo gênero e número.

**QUESTÃO 22**

Assinale a alternativa que completa a seguinte frase corretamente.

"No Brasil, o imperador Dom Pedro II demonstrou especial atenção à educação de pessoas surdas, motivado pela condição de seu genro, o Príncipe Luís Gastão de Orleans, casado com sua segunda filha, que tinha deficiência auditiva parcial. Em 1855, por iniciativa de Dom Pedro II, o educador surdo francês \_\_\_\_\_ e sua esposa foram convidados a vir ao país para estabelecer uma instituição educacional voltada para surdos. Essa iniciativa culminou na criação do Instituto Nacional de Educação de Surdos (INES), inaugurado na cidade do Rio de Janeiro em 1857."

- (A) Ernest Huet
- (B) James Poe
- (C) Jean Pierre Trudeau
- (D) Charles Smith
- (E) Edgar Hemingway

**QUESTÃO 23**

É uma abordagem educacional para pessoas surdas que enfatiza o uso da fala e a leitura labial em vez da comunicação por sinais. Este método se concentra no ensino e na prática da pronúncia das palavras, buscando integrar os surdos na comunidade ouvinte através do desenvolvimento de habilidades auditivas e de fala, muitas vezes acompanhado do uso de aparelhos auditivos ou outras tecnologias de assistência auditiva.

- (A) Ouvintismo.
- (B) Oralismo.
- (C) Comunicação por gestos.
- (D) Comunicação Surda.
- (E) Educação inclusiva.

**QUESTÃO 24**

Sobre a história da Educação de Surdos no mundo, analise as afirmativas a seguir e assinale a alternativa que contém informações incorretas:

- (A) As Primeiras Escolas para surdos surgiram na Europa no século XVI, destacando-se a escola fundada por Charles-Michel de l'Épée em Paris no século XVIII, que marcou o início da educação formal para surdos utilizando métodos pioneiros.
- (B) O Congresso de Milão em 1880 influenciou profundamente a educação de surdos ao promover o método oralista, encorajando o uso da linguagem de sinais e priorizando a integração dos surdos à sociedade.
- (C) O reconhecimento das Línguas de Sinais nas últimas décadas do século XX, as línguas de sinais foram reconhecidas como legítimas, impactando positivamente as abordagens educacionais ao favorecer métodos bilíngues-biculturais na educação de surdos.
- (D) A implementação de legislações específicas em vários países buscou assegurar o acesso dos surdos a uma educação de qualidade, promovendo a inclusão e fornecendo os suportes necessários para sua realização.
- (E) O movimento Surdo e Empoderamento ganhou força a partir dos anos 1960, reivindicando direitos, reconhecimento cultural e a importância da língua de sinais na educação, o que destacou a necessidade de autonomia e reconhecimento para a comunidade surda.

**QUESTÃO 25**

De acordo com o Código de Ética do Intérprete, qual das seguintes práticas é recomendada para o desenvolvimento profissional?

- (A) Buscar aprendizados para manter a pureza e inércia da língua de sinais.
- (B) Trabalhar isoladamente para evitar influências externas.
- (C) Limitar o desenvolvimento profissional à prática individual.
- (D) Compartilhar conhecimentos e experiências com colegas da área.
- (E) Encorajar práticas que distoem a linguagem original para facilitar a interpretação.

**QUESTÃO 26**

Qual das seguintes ações não está alinhada ao Código de Ética do Intérprete?

- (A) Manter uma postura neutra durante as interpretações.
- (B) Atribuir seus pontos de vista pessoais durante a interpretação.
- (C) Evitar influenciar decisões legais ou pessoais do surdo.
- (D) Informar à corte sobre limitações na compreensão do surdo em situações legais.
- (E) Parafrasear o que é dito para garantir compreensão adequada.

**QUESTÃO 27**

Qual das alternativas a seguir descreve de forma mais precisa o conceito de Morfologia no âmbito da Libras?

- (A) A morfologia em Libras é o estudo das expressões faciais utilizadas na Língua Brasileira de Sinais.
- (B) A é um ramo da linguística que objetiva identificar a estrutura e a organização dos constituintes fonológicos e as variações regionais da língua de sinais brasileira.
- (C) A morfologia em Libras está relacionada ao estudo da origem histórica da língua de sinais.
- (D) A morfologia em Libras concentra-se na análise da estrutura interna dos sinais, incluindo parâmetros como configuração de mão, movimento e localização.
- (E) A morfologia em Libras é embasada na gramática da língua portuguesa usada na comunidade surda.

**QUESTÃO 28**

A Libras exibe uma notável versatilidade na organização das palavras, o que resulta em variações entre as construções com verbos sem concordância e as com concordância. Assinale a alternativa correta sobre a ordem das palavras.

- (A) Em Libras, a ordem das palavras mais comum é sujeito-verbo-objeto.
- (B) Em Libras, a ordem das palavras mais comum é objeto-verbo-sujeito.
- (C) Em Libras, a ordem das palavras mais comum é objeto-sujeito-verbo.
- (D) Em Libras, a ordem das palavras mais comum é sujeito-objeto-verbo.
- (E) Em Libras, a ordem das palavras varia de acordo com o contexto e não há forma mais corriqueira.

**QUESTÃO 29**

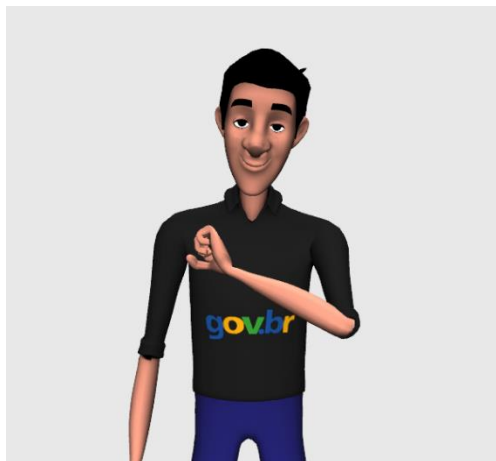
Qual das seguintes afirmações melhor descreve o processo pelo qual o som é convertido em impulsos elétricos no ouvido humano?

- (A) A vibração do tímpano é diretamente transmitida ao cérebro sem conversão.
- (B) As ondas sonoras são amplificadas no ouvido externo e transmitidas sem alterações.
- (C) As células ciliadas na cóclea convertem vibrações mecânicas em impulsos elétricos.
- (D) O som é captado pelo ouvido médio e transmitido diretamente ao nervo auditivo.
- (E) As ondas sonoras são convertidas em impulsos elétricos pelo pavilhão auricular.



**QUESTÃO 30**

Análise os gestos representativos de verbos na Língua Brasileira de Sinais apresentados a seguir. Escolha a alternativa que corretamente associa cada gesto, respectivamente, ao seu equivalente em Português.



- (A) Sentir e Olhar
- (B) Tossir e Ouvir
- (C) Sentir e Pensar
- (D) Amar e Ver
- (E) Amar e Ouvir

**QUESTÃO 31**

Considerando as classificações da surdez, qual das alternativas a seguir corretamente associa o tipo de perda auditiva à sua localização?

- (A) Condutiva: alteração no nervo auditivo, geralmente irreversível.
- (B) Neurosensorial: localizada no ouvido externo e médio, frequentemente após tratamento.
- (C) Mista: combinação de alterações no ouvido interno e no nervo auditivo.
- (D) Condutiva: localizada no ouvido externo, tímpano e/ou médio, podendo ser reversível após tratamento.
- (E) Central: especificamente relacionada com a estrutura do pavilhão auricular, podendo ser reversível após tratamento.

**QUESTÃO 32**

A língua brasileira de sinais (Libras) possui uma rica capacidade de expressão, permitindo que os falantes ajustem o significado dos verbos através da incorporação de advérbios de modo diretamente na sinalização. Isso é feito através de variações na intensidade, velocidade, e expressões faciais durante a sinalização. Considerando essa informação, assinale a alternativa que exemplifica corretamente a aplicação de um advérbio de modo que indica rapidez na execução de uma ação.

- (A) Aumentar a amplitude do movimento ao sinalizar "correr", indicando uma ação feita de forma rápida.
- (B) Diminuir a velocidade do sinal "ler", para indicar atenção aos detalhes.
- (C) Utilizar uma expressão facial de esforço ao sinalizar "pensar", mostrando concentração e foco.
- (D) Executar o sinal de "escrever" com movimentos mais rápidos e curtos, indicando a ação de escrever rapidamente.
- (E) Manter a expressão facial neutra ao realizar o sinal de "falar", para manter o foco na informação verbal.

**QUESTÃO 33**

A Libras possui diversos termos linguísticos específicos que refletem sua natureza visual-espacial. Associe os termos a seguir às suas descrições correspondentes.

- 1 - Expressão Facial e Corporal.
- 2 - Orientação das Mãos.
- 3 - Configuração de Mão.
- 4 - Ponto de Articulação.
- 5 – Movimento

( ) Local no espaço ou no corpo onde um sinal é produzido. Determina onde o sinal deve ser realizado, contribuindo para seu significado.

( ) Uso de expressões para adicionar significado, emoção ou aspectos gramaticais aos sinais. Essenciais para a comunicação efetiva em Libras.

( ) Aspecto dinâmico do sinal que envolve a ação das mãos, braços ou corpo. O movimento pode alterar o significado do sinal, dependendo de sua direção, repetição ou velocidade.

( ) Direção para a qual as palmas das mãos ou dedos estão voltados durante a execução de um sinal. Modificações na orientação podem mudar o significado de um sinal.

( ) Refere-se ao formato específico que as mãos assumem ao produzir um sinal. É um componente importante para a formação de sinais distintos em Libras.

A associação correta é, respectivamente:

- (A) 4 - 1 - 5 - 2 - 3
- (B) 3 - 5 - 2 - 3 - 1
- (C) 1 - 4 - 3 - 5 - 2
- (D) 4 - 3 - 1 - 2 - 5
- (E) 1 - 2 - 5 - 4 - 3

**QUESTÃO 34**

Considerando o papel do intérprete de Libras no contexto educacional, qual das seguintes atribuições não corresponde às suas responsabilidades?

(A) Mediar a comunicação entre surdos e ouvintes no ambiente escolar.

(B) Participar ativamente das atividades pedagógicas, como reuniões e conselhos de classe.

(C) Proporcionar estratégias metodológicas visuais adaptadas para a aprendizagem dos alunos surdos.

(D) Interpretar de forma ética e fidedigna as informações e conhecimentos veiculados em sala de aula.

(E) Desenvolver materiais didáticos para o ensino de alunos ouvintes.

**QUESTÃO 35**

A surdez pode ser classificada em diferentes tipos com base na localização da perda auditiva. Quando a perda está localizada no ouvido externo e/ou médio, é classificada como:

(A) Condutiva

(B) Neurosensorial

(C) Mista

(D) Central

(E) Profunda

**QUESTÃO 36**

Sobre as competências do tradutor e intérprete de Libras, conforme estabelecido pela Lei nº 12.319, de 1º de setembro de 2010, com redação dada pela Lei nº 14.704, de 2023, assinale a alternativa correta.

- (A) É de responsabilidade exclusiva do tradutor e intérprete de Libras a tradução de textos literários para a Língua Brasileira de Sinais.
- (B) Os tradutores e intérpretes de Libras são desautorizados de atuar em ambientes educacionais, uma vez que esta função cabe ao corpo professoral.
- (C) Um dos papéis do tradutor e intérprete de Libras é intermediar a comunicação entre surdos e ouvintes por meio da Libras para a língua oral e vice-versa.
- (D) O tradutor e intérprete de Libras deve atuar em processos judiciais, sendo suprimido seu trabalho em contextos educacionais ou culturais.
- (E) É obrigatório para o tradutor e intérprete de Libras possuir formação em nível superior em Letras para o exercício de suas funções.

**QUESTÃO 37**

Conforme a Lei Nº 10.436, de 24 de abril de 2002, qual é a obrigatoriedade das empresas concessionárias de serviços públicos em relação à Língua Brasileira de Sinais - Libras?

- (A) Oferecer cursos da Libras para todos os seus funcionários.
- (B) Garantir formas institucionalizadas de apoiar o uso e a difusão de Libras.
- (C) Substituir os sinais visuais por sinais em Libras.
- (D) Proibir o uso da Libras em suas comunicações internas.
- (E) Implementar Libras como a forma preferencial de comunicação ao atender o público.

**QUESTÃO 38**

Em relação ao acesso das pessoas surdas à educação, as instituições federais de ensino devem prover as escolas com determinados profissionais para garantir o atendimento educacional especializado. Qual das alternativas abaixo não corresponde a um dos profissionais previstos para este fim?

- (A) Professor de Libras ou instrutor de Libras.
- (B) Tradutor e intérprete de Libras - Língua Portuguesa.
- (C) Professor para o ensino de Língua Portuguesa como segunda língua para pessoas surdas.
- (D) Professor regente de classe com conhecimento em pedagogia inclusiva.
- (E) Professor regente de classe com conhecimento acerca da singularidade linguística manifestada pelos alunos surdos.

**QUESTÃO 39**

Segundo o Decreto nº 5.626/2005, qual foi o prazo máximo para que as instituições de ensino superior incluíssem a Libras em 100% de seus cursos?

- (A) Três anos após a publicação do Decreto.
- (B) Cinco anos após a publicação do Decreto.
- (C) Sete anos após a publicação do Decreto.
- (D) Dez anos após a publicação do Decreto.
- (E) Doze anos após a publicação do Decreto.

---

**QUESTÃO 40**

---

Em relação à formação de instrutores de Libras, conforme estabelecido pelo Decreto nº 5.626/2005, qual afirmação é incorreta?

- (A) A formação em nível médio pode ser realizada por meio de cursos de educação profissional.
- (B) Cursos de formação continuada oferecidos por instituições de ensino superior são aceitos para a formação de instrutores de Libras.
- (C) O exame de proficiência em Libras deve ser feito por uma banca de docentes não surdos e linguistas em escolas de ensino básico.
- (D) Pessoas surdas têm prioridade nos cursos de formação de instrutores de Libras.
- (E) A certificação para instrutores de Libras pode ser obtida mediante exame de proficiência promovido pelo Ministério da Educação.

